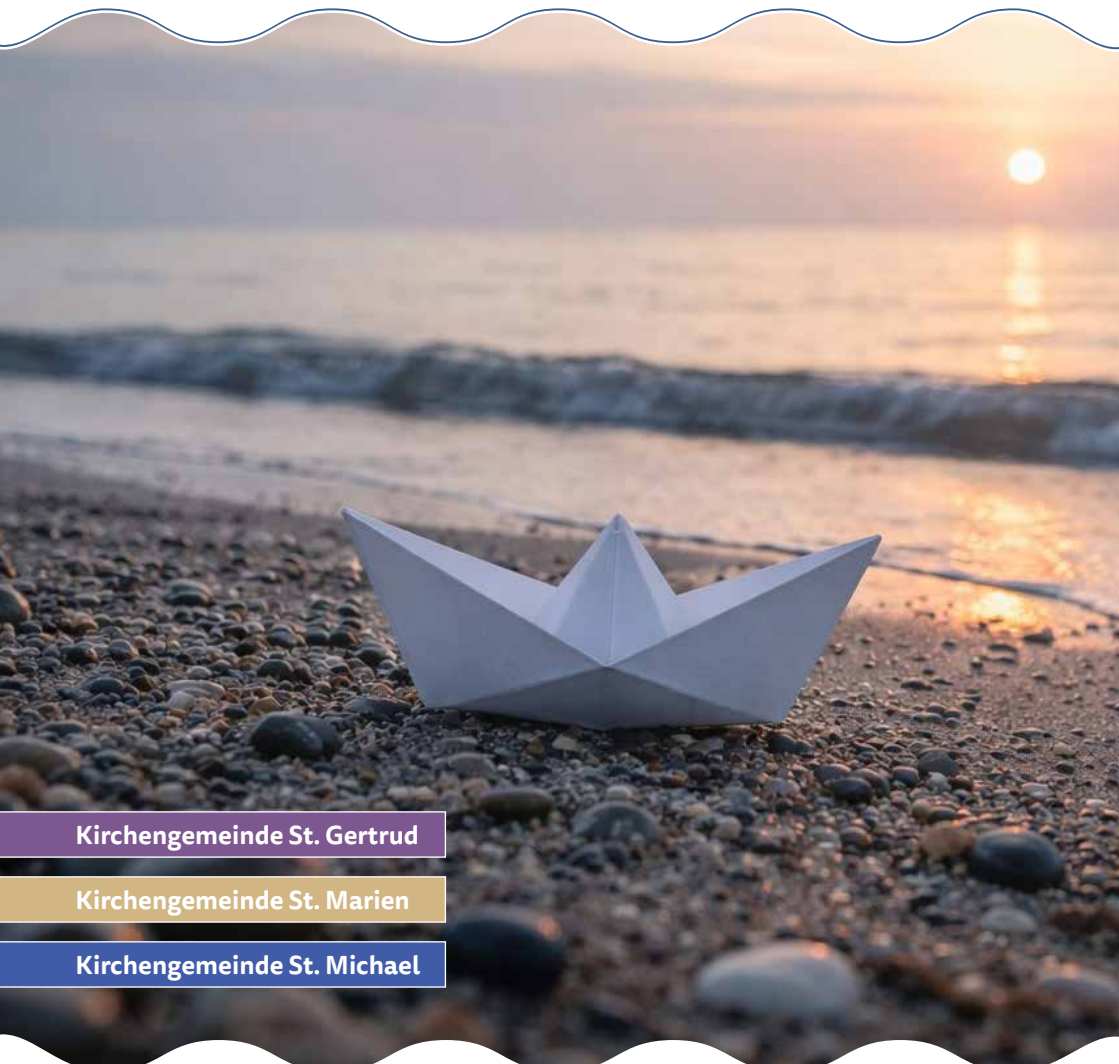


AUSGABE JUNI – AUGUST 2026

# DER ANKER



Kirchengemeinde St. Gertrud

Kirchengemeinde St. Marien

Kirchengemeinde St. Michael



Ev-Luth. Pfarrsprengel

*Hafen & Höhe*  
in Flensburg

Thema: Auszeit

## INHALT

3

### Geistlicher Impuls:

Von Gott getragen

4

### Ausflug an die Schlei

5

### Versuch eines Glossars

Kirchenbegriffe leicht erklärt

6

### Aus 2 mach' 1

Zur Fusion der Kirchengemeinden  
St. Gertrud und St. Michael

7

### Und wie soll sie heißen?

Namenswettbewerb für die neue  
Gemeinde

8

### St. Michael

Große und kleine Spenden  
Sommerkino  
Sommerfest der Gemeinde mit Kita  
und Jugendkirche

11

### Jugendkirche

für den Kirchenkreis  
Jugendcafé auf neuen Füßen  
Veranstaltungen der Jugend

12

### Gottesdienste und Andachten

14

### St. Gertrud

Fahrradgottesdienst  
Waldgottesdienst  
Ladesäule für E-Autos  
Neue Kita-Leitung

17

### St. Marien

Sabbatzeit der Pastorin  
Neue Küstervertreterin  
Keltische Messe  
Am Abend vorgelesen im Strandgut  
Kleine Konzertreihe

20

### Vielfältige Angebote

Musik, Lesungen, Kino, Gruppen

22

### Auszeit – Familienwochenende des Katharinenhospiz

23

### Amtshandlungen

Taufe  
Konfirmation  
Trauung  
Beerdigung

24

### Kontakt

#### IMPRESSUM

##### Redaktion:

Team des Pfarrsprengels Hafen & Höhe

##### V.i.S.d.P.:

Pastorinnen Regine Boysen, Sylvia Fuchs,  
Sabrina Stalschus  
Kontaktdaten auf der Rückseite

##### Bildrechte

Titel: KI-Bild  
Seite 4: Kuchenhaus Brodersby, Schleichschiffahrt  
Anton Bischoff GmbH  
Seite 18: Rolapp/flickr/Orgel

##### Layout und Druck:

Flensburg Avis AG  
Auflage: 7900  
Papier: Circle White Offset – FCS-zertifiziert

##### Nächster Redaktionsschluss:

31.7.2026

# Auszeit: Von Gott getragen

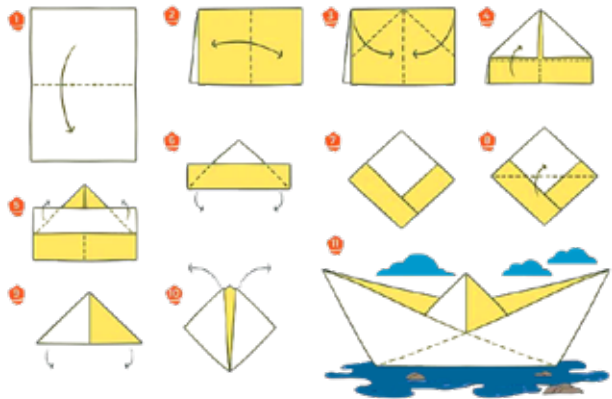
Auf dem Titelbild sehen Sie ein kleines Papierschiffchen. Schnell gefaltet, nicht perfekt, vielleicht sogar etwas schief. Und dann wird es aufs Wasser gesetzt und man kann es beim Schwimmen beobachten. Meistens schwimmt es nicht geradeaus. Es dreht sich, schwimmt mal schneller und mal langsamer, bleibt manchmal auch hängen, kommt aber wieder in Bewegung.

Genauso mag es oft auch in unserem Alltag, der manchmal auch an uns vorbeischwimmt, sein. Im Alltag sind wir am Planen, Funktionieren und Zusammenhalten. Manches lastet mit der Zeit ganz schön schwer auf unseren Schultern und lässt sich auch in Pausen nicht richtig abschütteln. Eine richtige Auszeit fühlt sich dann erst einmal ungewohnt an – als würde man etwas loslassen, das man eigentlich festhalten sollte. Vielleicht ist aber genau das manchmal wichtig: abgeben, nicht nach Lösungen suchen, durchatmen. Das kleine Papierschiff trägt nichts Schweres – im Gegenteil: Es treibt leicht durchs Wasser. Es wird einfach getragen, ohne dass es etwas dafür tut. Eine Auszeit heißt nicht, dass alles stehenbleibt, sondern, dass man selbst für einen Moment leichter wird, dass man die Gedanken ziehen lässt und nicht jede Welle mitnimmt, sondern sich einfach mal treiben lässt.

*„Kommt alle zu mir, die ihr mühselig und beladen seid; ich will euch erquicken.“, spricht Jesus (Mt 11,28).*

müssen, sondern sich mal treiben lassen und sein dürfen. Jemand ist da, der will uns die Lasten abnehmen, der hilft uns, für einen Moment loszulassen. Er geht mit, auch, wenn die Schwimmrichtung gerade eher unklar ist, wenn wir mal hierhin und mal dorthin treiben. Er schenkt uns Ruhe mitten im Durcheinander. Vielleicht ist eine Auszeit genau das: sich einen Moment lang von Gott tragen zu lassen und leicht und frei durch den Alltag zu schwimmen wie ein Papierschiffchen – im Vertrauen darauf, dass jemand den Kurs kennt und mit uns gemeinsam unterwegs ist.

**Ihre Pastorin Sabrina Stalschus**



Es klingt wie eine Einladung: einfach mal nicht stark sein und alles alleine tragen

# Gemeinde unterwegs

## Halbtagesausflug am 10.9.2026 mit Schlei-Schifffahrt

Herzliche Einladung zu unserem fröhlichen Gemeindeausflug am 10. September! Wir starten um 13:00 Uhr an der Busendhaltestelle Marienhölungsweg (vor dem dänischen Internat) und um 13:10 Uhr an St. Michael. Von dort fahren wir nach Schleswig und genießen eine entspannte Schlei-Schifffahrt mit der „Wappen von Schleswig“ über Missunde bis nach Ulsnis.

Anschließend geht es weiter nach Brodersby, wo wir im gemütlichen „Kuchenhaus“ bei Kaffee oder Tee und hausgemachter Torte einkehren. Den Abschluss bildet eine kleine Abendandacht in der St. Petri Kirche in Sieverstedt.

Wir haben kurze Wege, die auch mit einem Rollator zu bewältigen sind.

Freuen Sie sich auf einen schönen Nachmittag in netter Gesellschaft!



**Kosten:** 20 € pro Person  
(inkl. Bus, Schiff und Kaffeegedeck)  
**Anmeldung:** in den Kirchenbüros  
St. Gertrud, St. Marien oder  
St. Michael  
**Anmeldeschluss:**  
4. September 2026

# Weil es nicht so ganz einfach ist mit den kirchlichen Begriffen...

## Versuch eines Glossars

**Kirchengemeinde** In der Evangelischen Kirche Deutschlands wird die Zugehörigkeit zu einer Kirchengemeinde durch den Wohnsitz bestimmt. Zu jeder Kirchengemeinde gehört also ein räumliches Gebiet (Territorialprinzip). Hat man zu einer anderen Kirchengemeinde engere Kontakte, kann man sich „umpfarren“ lassen. Der mehrheitlich gewählte Kirchengemeinderat (Ehrenamtliche und der Pastor oder die Pastorin) leitet die Gemeinde und kümmert sich um ein lebendiges Gemeindeleben. Gottesdienste, Seelsorge und die Amtshandlungen übernehmen die Pastorinnen und Pastoren.

**Pfarrsprengel** Generell arbeiten die Kirchengemeinden inzwischen enger zusammen, in einem Pfarrsprengel sehr eng. So kann den sinkenden Einnahmen und der Tatsache, dass immer weniger den Pfarrberuf ergreifen möchten, begegnet werden. Synergien werden besser genutzt, Kooperation gefördert. Letztlich geht es darum, mit weniger Menschen und Ressourcen auszukommen und trotzdem Vielfältiges und Schönes anzubieten. Zu unserem Pfarrsprengel Hafen & Höhe gehören die Kirchengemeinden St. Gertrud, St. Marien und St. Michael.

**Kirchenkreis** Der Kirchenkreis Schleswig-Flensburg umfasst 45 Kirchengemeinden mit insgesamt knapp 150.000 Gemeindegliedern und vielen Einrichtungen. Die Kirchengemeinden sind eigene Körperschaften des öffentlichen Rechts, aber auch Teil des Kirchenkreises, der sie unterstützt und Aufsicht führt. Die Kirchenkreisverwaltung (Sitz in Schleswig) nimmt Verwaltungsaufgaben der Kirchengemeinden wahr, z.B. Personalverwaltung oder Rechnungswesen.

**Propstei** Pröpstinnen und Pröpste sind für die geistliche Leitung der Kirchenkreise zuständig und begleiten die Pastorinnen und Pastoren der jeweiligen Propstei. Pröpstin Rebecca Lenz leitet die Propstei Flensburg. Außerdem begleitet und führt sie die Leitungen des Diakonischen Werkes, des Kindertagesstättenwerks, des Regionalzentrums sowie der Krankenhausseelsorge in Flensburg. Propst Helgo Jacobs leitet die Propstei Angeln und Schleswig.

# Zusammenwachsen - mit einem Jahr mehr Zeit

Auf den Gemeindeversammlungen der Kirchengemeinden St. Gertrud und St. Michael haben wir zu unserer geplanten Fusion viele wertvolle Anregungen, Fragen und Gedanken aus der Mitte unserer Gemeinden gehört. Dafür sind wir sehr dankbar. Diese Rückmeldungen haben wir in den Sitzungen unserer Kirchengemeinderäte sorgfältig aufgenommen und intensiv weiter bedacht.

Ursprünglich war geplant, die Fusion unserer beiden Gemeinden zum 1. Januar 2027 zu vollziehen. Inzwischen sind wir zu der Überzeugung gekommen: Es ist gut, uns dafür mehr Zeit zu nehmen. Wir streben nun an, die Fusion zum 1. Januar 2028 umzusetzen.

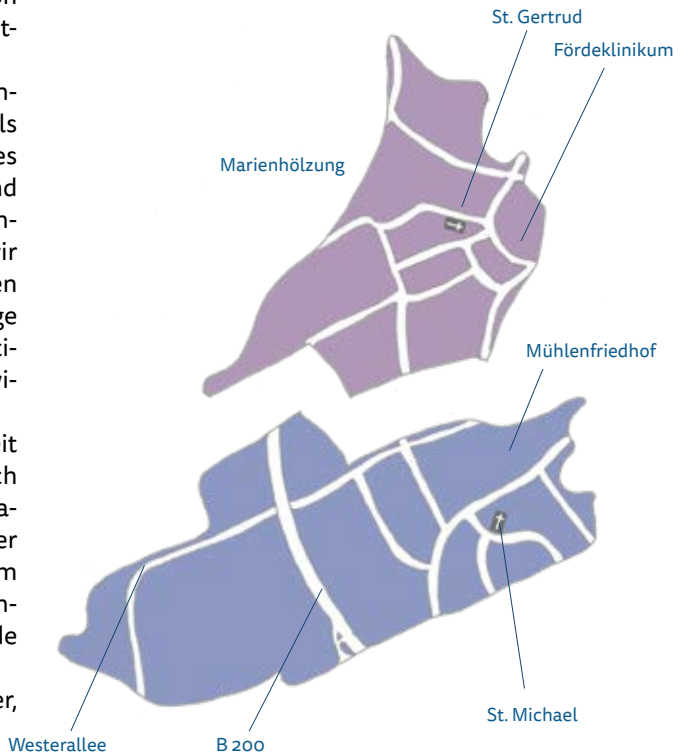
Dieses zusätzliche Jahr möchten wir bewusst nutzen als Zeit des Kennenlernens, des gemeinsamen Beratens und des Wachsens. In gemeinsamen Tagungen wollen wir weiter an den offenen Fragen arbeiten und eine tragfähige Vision für unsere zukünftige Kirchengemeinde entwickeln.

Mit der gewonnenen Zeit möchten wir auch Sie noch stärker einbeziehen: Wir laden alle Gemeindemitglieder herzlich ein, sich an einem Namenswettbewerb für unsere neue Kirchengemeinde zu beteiligen.

Welche Ideen, welche Bilder,

welcher Name könnten ausdrücken, wer wir gemeinsam sein wollen? Vielleicht entsteht daraus ein Name, der unsere Verbundenheit und unsere Zukunft gleichermaßen trägt.

Uns ist wichtig: Dieser Prozess lebt vom Mitdenken und Mitgestalten. Wenn Wünsche, Ideen oder Fragen zur Fusion aufkommen, sprechen Sie uns jederzeit gerne an. Wir freuen uns auf den gemeinsamen Weg - Schritt für Schritt, gut bedacht und im Vertrauen darauf, dass wir zusammen etwas Neues wachsen lassen.







## VIELEN DANK

### für große und kleine Spenden!

Wer in letzter Zeit das Gemeindehaus von St. Michael besucht hat, dem wird aufgefallen sein, dass sich gerade im Eingangsbereich einiges verändert hat: Wir haben neue Lampen, die ein warmes Licht erzeugen und den Flur insgesamt heller erscheinen lassen. Zudem hat der Flur einen neuen Anstrich bekommen. Die neue Sitzgelegenheit lädt zum Verweilen ein oder zum „Schnack“ vor oder nach einer Veranstaltung. Wir freuen uns über die moderne und einladende Neugestaltung unseres Eingangsbereiches.

Diese war nur möglich dank der großzügigen Spende des Ehepaars Laila und Wolfgang Folger. Gemeinsam wurde überlegt, wofür das Geld verwendet werden könnte, und schließlich entschied man sich für die Modernisierung des Flures. So sollen sich die Menschen, die unser Gemeindehaus betreten, schnell wohl und willkommen fühlen und gerne wieder vorbeischaun. Seit der Neugestaltung haben wir viel positives Feedback erhalten, worüber wir uns freuen.

Vielen Dank an Laila und Wolfgang Folger, ohne deren Spende dieses Projekt so nicht umgesetzt hätte werden können! Wir freuen uns immer wieder über große oder kleine Spendenbeiträge oder regelmäßig gezahltes Kirchgeld – egal in welcher Höhe. Gerade in diesen Zeiten, in denen die Kirchensteuereinnahmen weiter sinken, können wir Spenden zum Erhalt unserer Angebote oder Räumlichkeiten gut gebrauchen. Gerne dürfen Sie Ihre Spende auch an einen Zweck binden (z.B. Seniorenkreis, Arbeit mit Kindern, Gottesdienst o.ä.) – das Geld wird dann nur für diesen Bereich verwendet. Eine Zuwendungsbestätigung erhalten Sie ebenfalls von uns. Bei Überweisungen bis 300 Euro genügt zur steuerlichen Anerkennung Ihr Überweisungsbeleg oder Kontoauszug.



**Kirchengemeinde St. Michael Flensburg**  
 IBAN: DE81 2175 0000 0165 8144 43  
 Nord-Ostsee Sparkasse



Flensburger  
**Film-Sommer**  
Aufnahmen aus der Augsburger 2026  
Puppenkiste und Madita Filme

geleitet durch  
Evangelische Jugend  
Flensburg-Lutherkirche  
Kommunikation/Sozialpädagogik



**06. Juli**  
**Jim Knopf und Lukas  
der Lokomotivführer**

**13. Juli**  
**Jim Knopf und die Wilde 13**

**20. Juli**  
**Urmel aus dem Eis**  
**27. Juli**  
**Urmel spielt im Schloss**



**03. August**  
**Madita**  
**10. August**  
**Madita und Finn**



**Jeden Montag in den Sommerferien 16:00 Uhr  
im Gemeindesaal - Eintritt: 1 €**

Anmeldung über [www.ferienpass-flensburg.de](http://www.ferienpass-flensburg.de)

Oder per E-Mail. [kino@stmichaelflensburg.de](mailto:kino@stmichaelflensburg.de)

Veranstalter: Kirchengemeinde St. Michael, Am Ochsenmarkt 40, Flensburg  
Mit Genehmigung des Hessischen Rundfunk, des Thienemann-Esslinger Verlages  
und AVA International GmbH (für die Jim Knopf und Urmel Filme).

In Zusammenarbeit mit dem Bundesverband Jugend und Film e.V. (für die Madita Filme).



# St. Michael feiert den Sommer

**Sonntag | 28.6. | 14:00 Uhr**

Wie jedes Jahr möchten wir auch dieses Jahr mit Ihnen einen fröhlichen und bunten Nachmittag verbringen. Gemeinsam starten wir mit einem kurzen, aktiven Familiengottesdienst um 14 Uhr. Danach gibt es in und um das Gemeindehaus herum viele Spiele und Aktionen für Kinder zum Toben, Basteln, Kreativsein und Austesten. Auch die Feuerwehr ist dabei und es darf fleißig mit Wasser gespritzt werden.

In der Kirche wird ein Bücherflohmarkt aufgebaut. Gut erhaltene und „lesbare“ Bücherspenden werden gerne am 19.06., 22.06. und 23.06. zu Büroöffnungszeiten im Kirchenbüro St. Michael angenommen. Außerdem gibt es natürlich auch wieder ein Kaffee- und Kuchenbuffet.

Unser Sommerfest steht auch in diesem Jahr wieder im Zeichen der Gemeinschaft und der Unterstützung: Dank der großzügigen Spenden im vergangenen Jahr konnten für die Kita-Kinder neue Fahrzeuge angeschafft werden (siehe Bild), die seitdem mit viel Freude genutzt werden. Auch in diesem Jahr werden wir wieder Spenden sammeln für die Kita, sodass wir den Kindern und den Erzieherinnen und Erziehern eine Freude bereiten können.



Als Kirchengemeinde freuen wir uns über die enge Verbindung zur benachbarten Kita. Einmal im Monat besucht Pastorin Sabrina Stalschus die Kita, um mit den Kindern gemeinsam eine fröhliche und kunterbunte Andacht zu feiern. Zu Ostern besuchten uns die Kitakinder in der Kirche, um von Ostern zu hören und die Ostergeschichte mit Symbolen, Bildern und einem „Mini-Abendmahl“ mitzuerleben. Deshalb freuen wir uns, die Kita mit den gesammelten Spenden des Sommerfestes zu unterstützen.

**Kommen Sie vorbei mit Familie und Freunden und feiern Sie mit uns.  
Wir freuen uns auf Sie!**

# Jugendkirche

Ev.-Luth. Kirchenkreis  
Schleswig-Flensburg

## Eine Jugendkirche für den Kirchenkreis

Die JuKi organisiert Veranstaltungen, egal ob Großkonzerte oder kleine Fortbildungen, und bringt auf diesem Wege junge Menschen aus den Gemeinden des ganzen Kirchenkreises zusammen. Das wird nun auch aus dem neuen Logo der JuKi ersichtlich: Aus „Jugendkirche Flensburg“ wird „Jugendkirche im Kirchenkreis Schleswig-Flensburg“. Wir freuen uns total über das schicke, neue Logo!

## Adé JuCa - Zeit für einen Neuanfang!

Das JugendCafe fand vor Ostern zum letzten Mal statt. Doch ganz verschwinden wird es nicht. Stattdessen wird es nun Teil der Jugendarbeit der Gemeinden. Zusammen mit Irina Michel und Mirko Schomerus haben die Jugendlichen mittwochs nach der Konfizeit die Möglichkeit, sich bei Getränk/ Spielen/ Musik kennenzulernen.

## Ohne euch ist alles doof

Als letztes noch die allergrößten Glückwünsche an die neuen Jugendgruppenleiter:innen aus unseren Gemeinden und der Jugendkirche. Wie toll, dass ihr euch einbringt. Ohne euch wäre das hier ein sehr viel trostloserer Ort!

[www.jugendkirche-flensburg.de](http://www.jugendkirche-flensburg.de)

Instagram @juki.fl.

Jugendkirche: Am Ochsenmarkt 40, FL

Mirko Schomerus

[schomerus.jugendwerk@kirche-slfl.de](mailto:schomerus.jugendwerk@kirche-slfl.de)

mobil: 0163 7415356

## Veranstaltungen in den nächsten Monaten:

Sonntag | 31.05. | 16:30 Uhr

Jugendgottesdienst mit Übergabe der Teamer:innenCard

Sonntag | 28.06. | 14:00 Uhr

Familiengottesdienst mit anschließendem Sommerfest in St. Michael

Freitag | 03.07. | 16:00 Uhr

– Schools Out! Die JuKi lädt Schüler:innen zum netten Beisammensein, Freund:innen treffen und Lagerfeuer ein, bevor alle in die Sommerferien entschwinden.

Dienstag | 14.07. | 19:00 Uhr |

Flensburg Hafenspitze

Das FLUT-Musical hält auf seinem Dreimaster in Flensburg. [www.flut-musical.de](http://www.flut-musical.de)



The poster features a background image of a field with colorful letters spelling 'TEAMER' in the distance. In the foreground, a person is seen from behind, wearing a dark t-shirt with a 'Teamercard' logo and holding a blue folder. The text is overlaid on a blue and white background.

Jugendwerk

GOTTESDIENST ZUR  
**TEAMERCARD-  
VERLEIHUNG**

SONNTAG, 31. MAI 2026 16:30 UHR

**Herzliche Einladung  
zur Verleihung der Teamercard**

Sei dabei, wenn junge Menschen aus dem Kirchenkreis ihre Teamercard erhalten und begleite sie auf ihrem Weg ins Ehrenamt.

Gemeinsam feiern wir diesen besonderen Moment in einem frohlichen Gottesdienst und setzen ein Zeichen für den Start in ein neues Engagement. Freu dich auf eine schöne Atmosphäre, ermutigende Impulse und Zeit für Begegnung.

Jugendkirche in Flensburg  
Am Ochsenmarkt 40, 24937 FL



JUNI

<b>07.06. 10:00</b>	<b>St. Michael</b>	Gottesdienst mit Abendmahl, Pastorin i.R. Susanne Guhl oder Pastor i.R. Klaus Guhl
<b>07.06. 11:15</b>	<b>St. Marien</b>	Gottesdienst mit Abendmahl, Pastorin Sylvia Fuchs, Musik: Werner Schillies
<b>14.06. 10:00</b>	<b>St. Gertrud</b>	Pfarrsprengelgottesdienst mit Begrüßung der neuen Konfirmandinnen und Konfirmanden, Pastorinnen Regine Boysen und Sabrina Stalschus, Theol. Ulrike Grote
<b>19.06. 18:00</b>	<b>St. Gertrud</b>	Taizé-Andacht, Pastorin Regine Boysen, Einsingen ab 17:00 Uhr im Gertrudensaal
<b>21.06. 10:00</b>	<b>St. Michael</b>	Fahrrad-Gottesdienst, Theol. Ulrike Grote und Nachhaltigkeits-AG St. Gertrud, Start: St. Michael, Ende: St. Gertrud
<b>27.06. 19:00</b>	<b>St. Marien</b>	Keltische Messe, Pastorin Sylvia Fuchs, Kleiner Marienchor, Gastchor, musikalische Leitung: Rainer Rafalsky
<b>28.06. 10:00</b>	<b>St. Gertrud</b>	Gottesdienst mit Abendmahl, mit anschl. Essen in Gemeinschaft, Pastorin Regine Boysen
<b>28.06. 14:00</b>	<b>St. Michael</b>	Familiengottesdienst mit anschließendem Sommerfest, Pastorin Sabrina Stalschus

JULI

<b>05.07. 11:15</b>	<b>St. Marien</b>	Gottesdienst, N.N., Musik: Werner Schillies
<b>12.07. 10:00</b>	<b>Salondampfer Alexandra</b>	Plattdeutscher Gottesdienst im Rahmen von Dampfgrundum, Nordertorkai, Pastor i.R. Franzen, Duo Moin Mojn
<b>12.07. 10:00</b>	<b>St. Michael</b>	Gottesdienst im Rahmen der Sommerkirche, Pastorin Sabrina Stalschus
<b>19.07. 10:00</b>	<b>St. Gertrud</b>	Gottesdienst im Rahmen der Sommerkirche, Pastorin Sabrina Stalschus
<b>19.07. 11:15</b>	<b>St. Marien</b>	Gottesdienst N.N., Musik: Werner Schillies, Michael Dahms
<b>26.07. 10:00</b>	<b>St. Michael</b>	Gottesdienst mit Abendmahl im Rahmen der Sommerkirche, Pastorin Sabrina Stalschus

## AUGUST

<b>02.08. 10:00</b>	<b>St. Gertrud</b>	Gottesdienst im Rahmen der Sommerkirche, Theologin Ulrike Grote
<b>09.08. 10:00</b>	<b>St. Michael</b>	Gottesdienst im Rahmen der Sommerkirche, Pastorin Regine Boysen
<b>09.08. 11:15</b>	<b>St. Marien</b>	Gottesdienst mit Taufe, Pastorin Anke Theuerkorn, Musik: Werner Schillies
<b>16.08. 10:00</b>	<b>St. Gertrud</b>	Gottesdienst mit Abendmahl und mit Einführung der neuen Kita-Leitung (S. 15), Pastorin Regine Boysen
<b>18.08. 17:00</b>	<b>St. Michael</b>	Einschulungsgottesdienst, Pastorin Sabrina Stalschus
<b>21.08. 18:00</b>	<b>St. Gertrud</b>	Taizé-Andacht, Pastorin Regine Boysen, Einsingen ab 17:00 Uhr im Gertrudensaal
<b>23.08. 10:00</b>	<b>St. Michael</b>	Gottesdienst, Pastorin Sabrina Stalschus
<b>23.08. 11:15</b>	<b>St. Marien</b>	Gottesdienst, Pastor Gerd Hinke aus Letzingen, Musik: Rainer Rafalsky
<b>30.08. 10:15</b>	<b>St. Gertrud / Marienhölung</b>	Pfarrsprengel-Waldgottesdienst, Pastorin Regine Boysen, Theol. Ulrike Grote, Marienhölungsweg 150 am Katharinen Hospiz

**Kirchenmusik**

St. Gertrud: Alwina Schatz

St. Marien: Werner Schillies, Rainer Rafalsky und weitere Musiker

St. Michael: Phillip Röschmann

**Gottesdienste in den Seniorenwohnheimen**

**AWO Haus, Mathildenstr. 22:**

25.6. | 10:00 Uhr

**Haus an der Speicherlinie**

**Speicherlinie 20:**

24.6. | 29.7. | 26.8. 15:00 Uhr

**Gotthard-und-Anna-Hansen-Stift,**

**Duburger Str. 88:**

26.6. | 31.7. | 28.8. | 10:00 Uhr



### Fahrradgottesdienst: Lebensgrundlage Wasser

Sonntag | 21.6. | 10:00 Uhr

Wir laden herzlich zu einem Fahrrad- und Umweltgottesdienst zum Thema „Lebensgrundlage Wasser“ am Sonntag, den 21. Juni ein. Wir starten um 10:00 Uhr an der Kirche St. Michael und fahren eine ca. 20 km lange Tour, die uns unter anderem nach St. Marien, Wasserleben und zum Niehuuser See führt. Auch ein gemeinsames Picknick ist geplant, zu dem jede:r selbst etwas zu Essen und zu Trinken mitbringt. Gegen 14:00 Uhr beenden wir unseren Gottesdienst an der Kirche St. Gertrud.

### Unter freiem Himmel: Waldgottesdienst in der Marienhöhlung

Sonntag | 30.8. | 10:15 Uhr

Herzliche Einladung zu unserem sommerlichen Waldgottesdienst beim Katharinen Hospiz, Marienhöhlungsweg 150.

Gemeinsam wollen wir Gott danken für seine wunderbare Schöpfung und ganz besonders für den Wald als Ort der Ruhe, der Erholung und des Aufatmens. Inmitten der Natur feiern wir Gottesdienst und lassen uns von der besonderen Atmosphäre tragen. Im Anschluss sind alle herzlich eingeladen, bei einer leckeren Suppe noch beisammenzubleiben und miteinander ins Gespräch zu kommen.

## Günstig laden am Gemeindehaus St. Gertrud

Die Zulassungszahlen von Elektroautos steigen, aber die Verfügbarkeit von Lademöglichkeiten ist begrenzt. Deswegen möchten wir es allen Interessierten ermöglichen, auf dem Parkplatz des Gemeindehauses über unseren Ladepunkt mit zwei Anschlüssen ebenfalls Ihr Auto zu günstigen Tarifen zu laden:

**AC-Laden (11 kW):** 0,39 €/kWh (brutto), nach 4 Stunden zusätzliche Blockiergebühr  
**Bereitstellung:** 5,00 € einmalig (brutto)

**Ladezeiten:** Mo-Fr 0:00 – 6:00 Uhr, 16:00 – 24:00 Uhr, Sa – So 0:00 – 24:00 Uhr

**Preisblatt, Anmeldung:** kirchenbuero.st.gertrud@kirche-sflf.de | 0461 53306





# Herzlich willkommen, Tanja Lembke!

## Unsere neue Leiterin der Kita St. Gertrud stellt sich vor

Seit Anfang November 2025 hat die Kita St. Gertrud eine neue Leitung: Tanja Lembke. In den vergangenen Monaten ist sie bereits gut in unserer Gemeinde angekommen – Zeit also, sie auch im „Anker“ näher kennenzulernen.

„Ich bin hier unglaublich herzlich empfangen worden“, erzählt Tanja Lembke. Ihr erster Eindruck ist geprägt von Offenheit, Engagement und vielen Menschen, die sich mit Ideen einbringen in der Kirchengemeinde, im Kita-Team, unter den Eltern und natürlich bei den Kindern.

Besonders in Erinnerung geblieben ist ihr der allererste Tag: „Die Begrüßung war etwas ganz Besonderes.“



### **Mit Herz, Haltung und Tatkraft**

Schon früh war für sie klar: Sie möchte mit Kindern arbeiten. „Ich habe auch über einen handwerklichen Beruf nachgedacht“, sagt sie, „aber als Erzieherin kann ich vieles verbinden, was mir liegt.“ Der Schritt in die Leitungsaufgabe war für sie bewusst gewählt: „Ich wollte etwas bewegen und Dinge weiterentwickeln.“

Was sie dabei antreibt, ist eine klare Haltung: Fairness, Chancengleichheit und der Wunsch, dass alle Kinder, unabhängig von Herkunft oder individuellen Voraussetzungen, die gleichen Möglichkeiten bekommen. „Jedes Kind soll sich in einer liebevollen und sicheren Umgebung gut entwickeln können“, betont sie.

Zu ihren Stärken zählt sie Verlässlichkeit, Geduld, Ruhe und ein offenes Ohr – Eigenschaften, die im lebendigen Kita-Alltag besonders wertvoll sind. Und genau dieser Alltag begeistert sie: „Kein Tag ist wie der andere. Die Kinder sind ehrlich, direkt. Wir können so viel von ihnen lernen.“



## Gemeinsam gestalten – im Team und mit der Gemeinde

Ein besonderes Anliegen ist ihr die Zusammenarbeit – sowohl im Team als auch mit der Kirchengemeinde. „Wir nehmen uns Zeit füreinander, hören einander zu und gestalten gemeinsam“, beschreibt sie ihren Leitungsstil.

Auch die Verbindung zwischen Kita und Gemeinde liegt ihr sehr am Herzen: „Sie ist eine große Bereicherung für beide Seiten.“ Kinder erleben hier Werte wie Gemeinschaft, Respekt, Hoffnung und Geborgenheit ganz konkret im Alltag. Gleichzeitig stärkt diese Verbindung das Miteinander zwischen Generationen, Familien und Mitarbeitenden.

Für die kommende Zeit hat Tanja Lembke bereits klare Ziele im Blick. Dazu gehören die Weiterentwicklung des pädagogischen Konzepts, die Gestaltung der Räume sowie die Neugestaltung des Außengeländes insbesondere für die jüngeren Kinder. Ein weiteres großes Thema ist die Vorbereitung auf das BETA-Gütesiegel, eine Qualitätsprüfung, die im kommenden Jahr ansteht.

„Wichtig ist mir, dass wir uns stetig weiterentwickeln“, sagt sie. Dabei sollen alle Beteiligten einbezogen werden: das Team, die Eltern und nicht zuletzt die Kinder selbst.

*U. Grote, L. Schlüter, T. Lembke,  
I. Urban, K. Bär und F. Matz.*

## Freude im Alltag

Was ihr im Kita-Alltag besonders Freude macht? „Der Humor“, sagt sie spontan. Die kindliche Unschuld, die überraschenden Gedanken der Kinder, aber auch das gemeinsame Lachen im Team. „Wenn alle zusammenarbeiten und Freude an dem haben, was sie tun, dann entsteht etwas ganz Besonderes.“

Begleitet wird sie dabei von zwei persönlichen Mottos: „Gibt's nicht gibt's nicht“ – und: „Träume nicht dein Leben, sondern lebe deinen Traum.“

## Herzlich willkommen zum Einführungsgottesdienst

Der Einführungsgottesdienst mit Abendmahl wird festlich und fröhlich gefeiert am Sonntag, 16. August 2026 um 10:00 Uhr in der Sankt Gertrud Kirche.

Wir freuen uns sehr, dass Tanja Lembke unsere Kita leitet, und wünschen ihr weiterhin ein gutes Ankommen, viel Freude und Gottes Segen für ihre wichtige Arbeit!





# Sabbatzeit - Entspannung und Sammlung neuer Kräfte für Pastorin Sylvia Fuchs



Jeder Tag will seinen Abend haben, jede Woche ihren Sonntag. Unsere gewohnte Wochenstruktur mit dem Sonntag als Ruhetag hat ihre Wurzeln in der jüdischen Tradition des Sabbats, die auf den Schöpfungsbericht am Anfang der Bibel zurückgeht: Und Gott ruhte am siebenten Tage von allen seinen Werken, die er gemacht hatte. (1. Mose 2,2)

Tatsächlich verkündet die hebräische Bibel modellhaft auch ein Sabbatjahr. Jedes siebte Jahr sollte das Land brach liegen und nicht bestellt werden, damit auch die Erde sich erholen konnte. (2. Mose 23,10-11)

Als eine solche Brachzeit zur Entspannung und Sammlung neuer Kräfte ist die Sabbatzeit gedacht, welche die Kirche Pastorinnen und Pastoren gewährt. Ich bin sehr dankbar, dass ich diese Möglichkeit nutzen darf und freue mich nach 31 Jahren Dienstzeit als Pastorin sehr auf diese erholsame Auszeit. Ab dem 1. Juli werde ich für drei Monate aus dem gewohnten Kreis meiner beruflichen Pflichten heraustreten.

Ich möchte die Zeit nutzen, um Abstand zu nehmen von den vielfältigen Aufgaben, die mich als Pastorin und Vorsitzende des Kirchengemeinderats alltäglich beschäftigen. Durch Reisen, viel Sport und Bewegung sowie Muße für Literatur und Kultur erhoffe ich mir ein erfrischendes Aufatmen von Körper, Geist und Seele, einen neuen Blick auf allzu Gewohntes und das Entdecken fruchtbarer Neuansätze und bisher übersehener Möglichkeiten.

Die Vertretung für alle pastoralen Aufgaben wie Gottesdienste und Amtshandlungen übernehmen im

Juli: Pastorin Wiebke Drömann,

[pastorin.droemann@kirche-sflf.de](mailto:pastorin.droemann@kirche-sflf.de)

August und September: Pastorin Anke

Theuerkorn: Tel. 0461 3134 9914

[pastorin.theuerkorn@gmail.com](mailto:pastorin.theuerkorn@gmail.com)

Ab dem 15. Oktober werde ich in den Dienst zurückkehren und freue mich auf die Begegnungen und Herausforderungen, die dann in der Gemeinde und im Pfarrsprengel auf mich warten.

Bis dahin Gottes Segen!

**Ihre Pastorin Sylvia Fuchs**





## Baltische Chormusik

Mittwoch | 17. Juni | 17:00 Uhr



Der evangelische Projektchor aus Jurbarkas (Litauen) musiziert unter der Leitung von Laura Kairene das "Missa brevis op. 30" von Théodor Salomé und anderes. Der Chor hat kein eigenes Logo, sondern nutzt die Lutherrose. Damit bekennt er sich – wie generell die Evangelischen in den baltischen Staaten – ganz bewusst zur Reformation, die dort besonders früh Einzug gehalten hat.

## Keltische Messe

Sonntag | 27. Juni | 19:00 Uhr

Die Keltische Messe ist ein moderner christlicher Gottesdienst, der keltische Spiritualität mit zeitgenössischer Musik verbindet. Sie ist geprägt von poetischen Texten, Naturverbundenheit und ökumenischen Einflüssen der Iona-Kommunität. Die Messe siedelt sich an zwischen Konzert und Gottesdienst.

## Am Abend vorgelesen

Samstag | 15.8. | 18:00 Uhr

Restaurant Strandgut, Neptunshof

Lass die Moleküle rasen, was sie auch zusammenknobeln! Lass das Tüfteln, lass das Hobeln, heilig halte die Ekstasen!

An diesem Abend hören Sie vertonte und gesprochene Galgenlieder. Christian Morgenstern Amüsement versprochen. Frank Ziegler (Rezitation), Michael Dahms (Gesang), Werner Schillies (Klavier)

## Sommerlicher Ausklang

freitags | 31.7. – 10.9. | 17:00 Uhr

Die Zeit dazwischen ist es, die oft so wertvoll ist: Zwischen den Jahren, zwischen zwei Terminen, zwischen der Arbeitswoche und dem Wochenende.

Verschiedene Musiker:innen entführen Sie mit sehr vielfältigen Interpretationen und Kompositionen nach St. Marien. Eintritt: 3 Euro

- 31.7. | **Symphonie! Fantasie!** – Roland Maria Stangier, Nürnberg
- 07.8. | **Cum Spiritu Sancto** – Laetitia Feige, Sopran und Ulrich Feige, Orgel, Jettingen
- 14.8. | **Orgelmärchen:** Die Wahl im Wald - Familienkonzert (ab 6 Jahre)  
Michael Hunze, Sprecher und Christian Stähr, Orgel
- 21.8. | **Norddeutsche Orgelschätze** – Werner Schillies, Flensburg
- 28.8. | **Meisterwerke** – Rainer Rafalsky, Flensburg
- 04.9. | **Concerto!** – Sachiko Meißtorff, St. Peter Ording
- 11.9. | **Toccata!** – Dr. Helmut Freitag, Saarbrücken
- 13.9. | **Deutscher Orgeltag und Tag des offenen Denkmals**  
Ute Spiekermann, Vortrag; Michael Dahms, Gesang, Werner Schillies, Orgel



## Susanne Thum Vertretungsküsterin in St. Marien mit dem Blick für die wichtigen Dinge

### Was bedeutet Dir die Arbeit in der Kirche?

Wenn ich als Küsterin tätig bin, dann ist das wie eine kleine Auszeit. Die Berührungspunkte mit mir selbst und natürlich mit den anderen Menschen sind etwas sehr Besonderes. Außerdem hat die Kirche eine einzigartige Atmosphäre, sie strahlt Ruhe und Tiefe aus. Für mich ist sie auch eine große Inspirationsquelle – geistig und künstlerisch.

### Du bist Künstlerin?

Na ja, irgendwie schon. Hauptberuflich arbeite ich als Grafikdesignerin im Industriemuseum Kupfermühle. Dort bin ich aber nicht nur gestalterisch tätig, sondern übernehme auch Führungen, Aufsichten und Archivarbeiten. Diese Mischung macht die Arbeit sehr abwechslungsreich und lebendig.



### Danke, dass wir hier einige Deiner Illustrationen zeigen dürfen. Hast Du noch mehr Leidenschaften?

Die bildende Kunst. Und die Natur – einfach unverzichtbar zum Leben. Früher natürlich unsere Tochter – wenn man Kinder als Leidenschaft bezeichnen darf. Sie ist mittlerweile erwachsen und studiert in Heidelberg. Mein Mann und ich wohnen in Kupfermühle.

### Gibt es einen Wunsch für die Zukunft?

Es wäre schön, wenn es ein Mittel gegen die Gier nach Geld und Macht gäbe, dann hätten wir wieder Raum für die wichtigen Dinge im Leben.



# Veranstaltungen der Kirchengemeinden

## ST. MICHAEL

### Essen in Gemeinschaft

Am ersten Mittwoch im Monat findet im Gemeindesaal ein gemeinsames Essen statt. Anmeldung bis zum Montag davor im Gemeindebüro erbeten.

Nächste Termine: 03.06. | 01.07. | 05.08. | 02.09. – Jeweils um 12:30 Uhr

### Frauen Ensemble

Frauen aller Generationen sind eingeladen, geistliche Lieder verschiedener Stilrichtungen zu singen.

Leitung: Elena Schubara

Proben: dienstags um 19 Uhr im Gemeindehaus St. Michael, Am Ochsenmarkt 40 (nicht in den Schulferien)

### Kinderkino

Jeweils um 14 Uhr im Gemeindehaus St. Michael, Anmeldung nicht erforderlich, Eintritt 1€

04.06.: Checker Tobi und die Reise zu den fliegenden Flüssen

In den Ferien findet das Sommerkino (siehe Seite 9) statt.

### Filmvorführung für Erwachsene

Im Gemeindehaus St. Michael. Anmeldung nicht erforderlich, jeweils 19:00 Uhr

28.06. Emil und die Detektive (von 1935)  
30.08. Bonnie und Clyde (von 1967)

### Seniorenkreis

Leitung: Sibylle Morfeld

Termine 15:00-17:00 Uhr: 09.06. | 23.06. | 07.07. | 21.07. | 04.08. | 18.08. | 01.09.

### Yoga

Dienstags von 17:15 bis 18:30 Uhr im Gemeindesaal (auf Spendenbasis)

Leitung: Gabriele Komp (nicht in den Schulferien)

### Handarbeitstreff

Leitung: F. Jürgensen u. J. Asmussen

Im Gemeindehaus St. Michael am zweiten Montag des Monats, 16:30-18:00 Uhr  
08.06. | Juli und August ist Sommerpause

## ST. GERTRUD

### Gospelchor

Der Gospelchor nimmt seine Proben voraussichtlich nach den Sommerferien wieder auf.

Proben: mittwochs von 19:30 bis 20:45 Uhr in der St. Gertrud Kirche, Marienhölungsweg 51

Auskunft: Axel Wiese – mobil: 0151 1528 1314

### Essen in Gemeinschaft

Nach dem Gottesdienst und dem Kirchencafé treffen wir uns um 12 Uhr im Gertrudensaal zum gemeinsamen Mittagessen.

Um Anmeldung im Gemeindebüro bis zum Donnerstag davor wird gebeten.

Termin: Sonntag 28.06.

## ST. MARIEN

### Sonntagsklang – Musik für Ohr und Seele

11:15 Uhr – Kirche zur Besichtigung und Meditation ab 11:00 Uhr offen

Termine mit Werner Schillies:

14.6. | 28.6. | 12.7. | 26.7. | 2.8. | 30.8.  
mit Rainer Rafalsky: 21.6. | 16.8.

### Am Abend vorgelesen

Text und Musik zum Zuhören, Genießen und Nachdenken, Jeweils 18:00 Uhr

Termine: 13.6. | 25.7. | 15.8.

### Kleiner Marienchor

Die Proben für die Keltische Messe haben begonnen.

Leitung: R.Rafalalsky@gmx.de

Zeit: Dienstag, 19:00 – 20:30 Uhr,

Ort: Chorsaal in der St.Marienkirche,

Zugang vom Parkplatz Marienkirchhof aus

### Kirchenführung – Geschichte, Kunst und Glaube

jeweils 11:00 Uhr

samstags

Termine: 20.6. | 4.7. | 18.7. | 1.8. | 15.8.

in der Regel am 1. und 3. Samstag eines Monats

# Angebote in den Räumen der Kirchengemeinden

## ST. MICHAEL

### Spielekreis

Jeden 1. und 3. Donnerstag im Monat trifft sich ein Spielekreis um 19 Uhr im Gemeindehaus, um gemeinsam Brett- und Kartenspiele (Gesellschaftsspiele) im mittleren bis hohen Schwierigkeitsgrad zu spielen.

### Selbsthilfegruppe für Frauen

Frauen (ab 18 Jahren) mit sozialen Ängsten, chronischen Schmerzen oder anderen gesundheitlichen Einschränkungen treffen sich montags um 18 Uhr im Gemeindehaus St. Michael.

Kontakt:

frauenselbsthilfegruppe@web.de

### „Freundeskreis Flensburg West“

Hilfe zur Selbsthilfe für Suchterkrankte und deren Angehörige (Partner:innen, Eltern, Kinder und Freunde) bietet der Freundeskreis Flensburg West jeden Freitag von 20 bis 22 Uhr im Gemeindehaus St. Michael

Tel. 0151 59098385

www.freundeskreiswest-fl.de

E-mail:

kontakt@freundeskreiswest-fl.de

## ST. GERTRUD

### Internationale Kreistänze

Montags, 19:30 – 21:00 Uhr 14-täglich in den ungeraden Wochen im Gertrudensaal Marienhölungsweg 51  
Kontakt: Ingrid, Tel. 65 493

### Anonyme Alkoholiker

Das Meeting der Gruppe findet donnerstags von 19:00 bis 20:30 Uhr im Clubraum / Küche, Marienhölungsweg 51  
- auch an Feiertagen - statt.

## ST. MARIEN

### Kinderchor und Jugendkantorei des Flensburger Bach-Chores

Freitags, 15 Uhr im Gemeindehaus, Heiligengeistgang 4-8  
Leitung:  
Lien Eiken Nonn

### Kulturhof

St. Marien im Schrangem  
Ein besonderes Café im Herzen Flensburgs: Das Kulturhof Café heißt jeden willkommen, sich bei Kuchen, Kaffee und Tee, wie auch veganen Speisen wohlfühlen und nette Menschen zu treffen.  
Donnerstag bis Sonntag,  
14:00 - 18:00 Uhr

# Kraft tanken durch das Familienwochenende

## Gemeinsame Zeit – Zeit, die verbindet

Der ambulante Kinder- und Jugendhospizdienst begleitet seit über 20 Jahren Familien, deren Alltag durch schwere Erkrankungen, Sterben, Tod oder Trauer geprägt ist. Im Mittelpunkt steht dabei immer die gesamte Familie: Kinder, Jugendliche, junge Erwachsene und ihre Angehörigen werden individuell unterstützt und im Alltag entlastet.

Mit einer schweren Diagnose verändert sich das Leben oft von einem Moment auf den anderen. Gewohnte Strukturen geraten ins Wanken, vieles dreht sich um Pflege, Organisation und die Ungewissheit der Zukunft. Häufig sind die erkrankten Kinder rund um die Uhr auf Unterstützung angewiesen. Neben der medizinischen Versorgung braucht es vor allem Zeit, Zuwendung und Menschen, die einfach da sind. Ehrenamtliche Begleiterinnen und Begleiter besuchen die Familien regelmäßig, schenken Aufmerksamkeit, hören zu, spielen, lesen vor oder verbringen gemeinsame Zeit. Das schafft kleine Inseln der Entlastung im Alltag.

Ein besonderer Bestandteil der Angebote ist das Familienwochenende, welches alle zwei Jahre stattfindet. Dieses Jahr im Juni ist es wieder so weit. Das Wochenende eröffnet die Möglichkeit, für eine kurze Zeit Abstand vom belastenden Alltag zu gewinnen. In einer geschützten und wertschätzenden Atmosphäre können Familien zur Ruhe kommen, durchatmen und gemeinsame, unbeschwerte

Momente erleben. Gleichzeitig bietet sich Raum für Begegnung und Austausch mit anderen Familien. Auch wenn die Lebenssituationen unterschiedlich sind, verbindet sie vieles: die Sorge um ihr Kind, die täglichen Herausforderungen und der Wunsch, verstanden zu werden. Das Familienwochenende stärkt den Zusammenhalt, schafft Nähe und lässt neue Kraft entstehen. Auch Geschwisterkinder werden bewusst einbezogen, damit ihre Bedürfnisse gesehen und gehört werden.

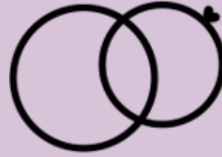
Alle Angebote sind für die betroffenen Familien kostenfrei und werden überwiegend durch Spenden ermöglicht. So kann Unterstützung genau dort ankommen, wo sie gebraucht wird – nah am Leben und nah bei den Menschen.



**Zur letzten Ruhe  
geleitet wurden:**



**Trauung**



**Taufe**



**Konfirmation**



**Amtshandlungen für die  
Veröffentlichung im Internet  
entfernt**

Im Gemeindebrief des Pfarrsprengels Hafen & Höhe werden regelmäßig die kirchlichen Amtshandlungen von Gemeindegliedern veröffentlicht. Wer mit der Veröffentlichung nicht einverstanden ist, kann dem Kirchengemeinderat oder dem Kirchenüro den Widerspruch schriftlich mitteilen. Die Mitteilung muss rechtzeitig vor dem Redaktionsschluss vorliegen, da ansonsten die Berücksichtigung des Widerspruchs nicht garantiert werden kann.



## ST. GERTRUD

### **Pastorin Regine Boysen**

Tel. 0461-40 68 27 99

boysen.st.gertrud@kirche-slfl.de

#### Bankverbindung:

Kirchengemeinde St. Gertrud Flensburg

IBAN: DE20 2175 0000 0165 8143 77

Nord-Ostsee Sparkasse

### **Kirchenbüro St. Gertrud**

Maren Petersen

Marienhölungsweg 50 d, 24939 Flensburg

Tel. 0461 - 5 33 06

kirchenbuero.st.gertrud@kirche-slfl.de

www.stgertrud-flensburg.de

#### **Öffnungszeiten:**

Mittwoch: 10.00 – 12.00 Uhr

Donnerstag: 16.00 – 18.00 Uhr



## ST. MARIEN

### **Pastorin Sylvia Fuchs**

Tel. 0461-5 13 18

pastorin.fuchs@marien-flensburg.de

wird vom 01.07. bis 14.10. vertreten

#### Bankverbindung:

Kirchengemeinde St. Marien Flensburg

IBAN: DE50 2175 0000 0165 8144 19

Nord-Ostsee Sparkasse

### **Kirchenbüro St. Marien**

Simone Nandico

Marienkirchhof 5, 24937 Flensburg

Tel. 0461 - 2 93 13

kirchenbuero@marien-flensburg.de

www.st-marien-flensburg.de

#### **Öffnungszeiten:**

Dienstag bis Freitag

10.00 - 13.00 Uhr



## ST. MICHAEL

### **Pastorin Sabrina Stalschus**

Tel. 0176-10 405 454

stalschus@st-michael-flensburg.de

#### Bankverbindung:

Kirchengemeinde St. Michael Flensburg

IBAN: DE81 2175 0000 0165 8144 43

Nord-Ostsee Sparkasse

### **Kirchenbüro St. Michael**

Maren Petersen

Am Ochsenmarkt 40, 24937 Flensburg

Tel. 0461 - 5 32 75

info@st-michael-flensburg.de

www.st-michael-flensburg.de

#### **Öffnungszeiten:**

Dienstag und Freitag:

10.00 - 11.00 Uhr